

**SECOND SUJET D'ANNALES**

**Christophe SCHALK, Professeur à l'ESG MS**

[1. QCM sur les concepts économiques et sociaux]

**Question 1.** Quel élément n'est pas une composante de la demande globale ?

- (A) La consommation des ménages.
- (B) L'investissement privé.
- (C) Les impôts à la production.
- (D) Les exportations.

**Question 2.** Dans le modèle néoclassique de base du marché du travail, le prix d'équilibre est :

- (A) La quantité d'heures travaillées.
- (B) Le niveau des prix.
- (C) Le taux de salaire nominal.
- (D) Le taux de salaire réel.

**Question 3.** Parmi les dépenses publiques pour l'emploi, on distingue généralement :

- (A) Les dépenses actives et les dépenses passives.
- (B) Les dépenses *ex ante* et les dépenses *ex post*.
- (C) Les dépenses voulues et les dépenses subies.
- (D) Les dépenses de court terme et les dépenses de long terme.

**Question 4.** Le processus d'apprentissage, d'assimilation des valeurs et des normes propres à un groupe social ou à une société correspond à...

- (A) La socialisation.
- (B) Le suicide.
- (C) Le groupe de référence.
- (D) La régulation sociale.

**Question 5.** Quelle est la condition pour élever le niveau de vie moyen dans un pays ?

- (A) La croissance économique est inférieure à la croissance démographique.
- (B) La croissance économique est égale à la croissance démographique.
- (C) La croissance économique est supérieure à la croissance démographique.
- (D) Le PIB doit augmenter.

**Question 6.** Quel facteur n'a pas permis une « moyennisation de la société » ?

- (A) Le développement de la méritocratie.
- (B) Le développement de l'accès aux biens de consommations durables.
- (C) Le mouvement d'homogénéisation des modes de vie.
- (D) La généralisation de l'accès au système éducatif.

**Question 7.** Quel auteur considère que les classes sociales sont essentiellement définies par les conditions matérielles d'existence, à savoir posséder du capital économique ou ne pas en posséder ?

- (A) Adam Smith
- (B) Karl Marx
- (C) Max Weber
- (D) Pierre Bourdieu

**Question 8.** A quelle condition le stock de capital augmente-t-il ?

- (A) Lorsque la FBCF est moins forte que la dépréciation du capital.
- (B) Lorsque la FBCF est égale à la dépréciation du capital.
- (C) Lorsque l'entreprise investit.
- (D) Lorsqu'il y a investissement net.

**Question 9.** « Comme toutes les spécialisations ne se valent pas, comme il vaut mieux fabriquer des produits manufacturés modernes que des produits primaires, le pays doit fermer ses frontières à ces produits modernes pour permettre la naissance et le développement des jeunes industries ». Que définit-on ainsi ?

- (A) Le libre échange.
- (B) La DIPP.
- (C) Le protectionnisme éducatif.
- (D) La politique commerciale stratégique.

**Question 10.** A quoi correspond la mobilité sociale intra-générationnelle ?

- (A) La mobilité d'un individu au cours de sa vie professionnelle.
- (B) La mobilité d'un individu par rapport à la position sociale de ses parents.
- (C) La mobilité d'un individu par rapport à la position sociale de ses frères et sœurs.
- (D) La mobilité d'un individu par rapport à la position sociale de ses enfants.

**Question 11.** « L'ensemble des règlements qui permettent la réalisation du Grand Marché, c'est-à-dire l'abolition définitive de toutes formes de barrières entre les pays membres permettant une libre circulation des marchandises, des services, des capitaux et des hommes (les "4 libertés") ». Que définit-on ainsi ?

- (A) La CECA.
- (B) Le Marché Unique.
- (C) L'UEM.
- (D) Le fédéralisme budgétaire.

**Question 12.** Pour qui le marché est-il autorégulé ?

- (A) Les mercantilistes.
- (B) Les néoclassiques.
- (C) Les marxistes.
- (D) Les keynésiens.

**Question 13.** Parmi ces auteurs lequel a une approche holiste plutôt qu'individualiste ?

- (A) Adam Smith
- (B) Karl Marx
- (C) Max Weber
- (D) Raymond Boudon

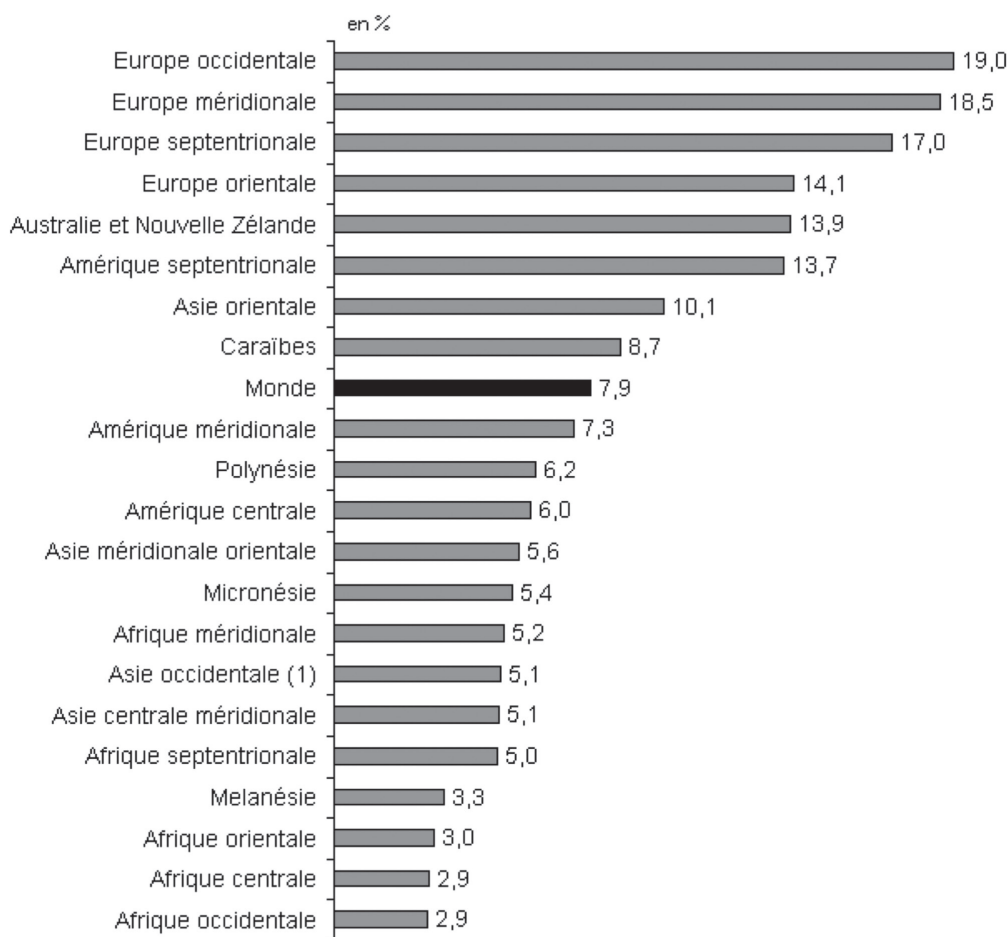
**Question 14.** Les innovations de produits :

- (A) Peuvent créer de nouveaux besoins, ce qui réduit la demande et donc la croissance.
- (B) Peuvent créer de nouveaux besoins, ce qui stimule la demande et donc la croissance.
- (C) N'imposent pas une certaine mobilité du travail.
- (D) Permettent de réduire le temps de travail ou le nombre d'emplois.

[2. QCM sur la maîtrise du savoir-faire quantitatif]

**Question 15.** Structure par âge de la population dans le monde en 2012

**Part de la population âgée de 65 ans ou plus dans le monde en 2012**



(1) : y compris la partie européenne de la Turquie.

Source : *Cinquième Annuaire Démographique 2012*.

- (A) La moyenne d'âge de l'Europe méridionale est de 18,5 ans.
- (B) La part des moins de 65 ans est plus importante en Asie occidentale qu'en Asie orientale.
- (C) La part de la population âgée de 65 ans ou plus est de 5,4 % en Mélanésie.
- (D) L'Amérique centrale a une population plus âgée que la moyenne en 2012.

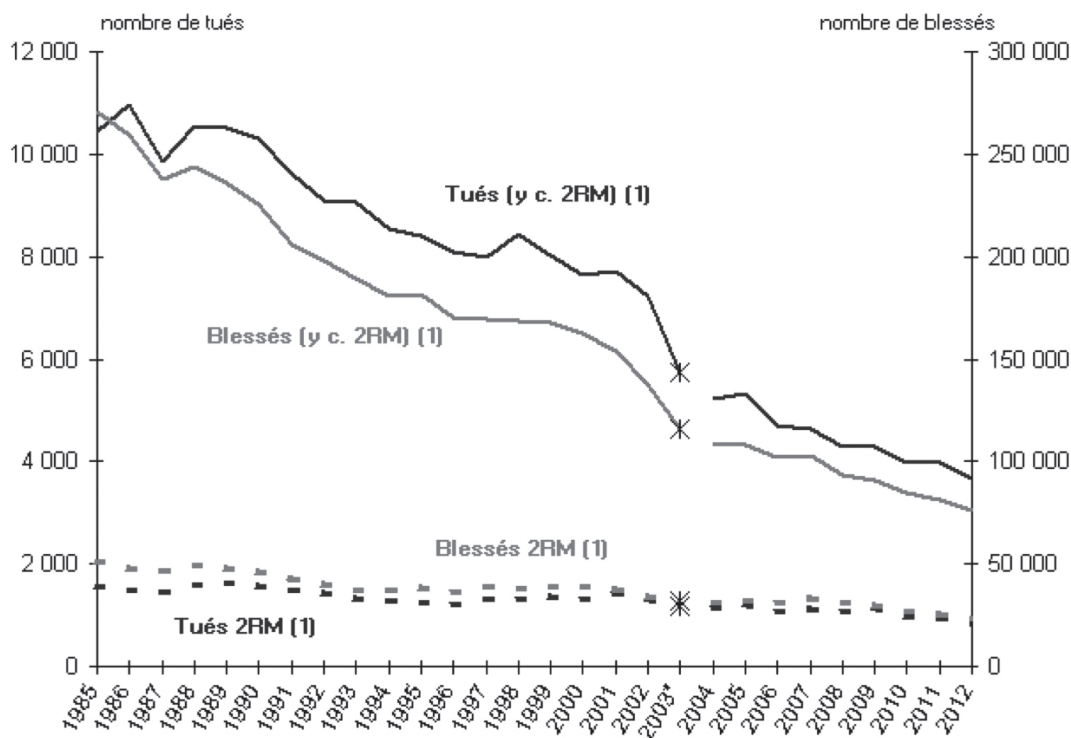
**Question 16.** Revenus salariaux médians des salariés du secteur privé et semi-public de 25 à 55 ans selon la catégorie socioprofessionnelle en 2011

	Revenu salarial médian (en euros 2011)					Rapport Cadres / Ouvriers non qualifiés
	Ouvriers non qualifiés	Ouvriers qualifiés	Employés	Professions intermédiaires	Cadres	
2002	11 806	17 306	13 264	22 170	36 869	<b>3.12</b>
2003	10 662	17 083	13 202	21 788	35 839	<b>3.36</b>
2004	10 992	17 217	13 411	21 890	35 663	<b>3.24</b>
2005	11 067	17 371	13 510	22 111	35 923	<b>3.25</b>
2006	11 597	17 554	13 748	22 229	36 052	<b>3.11</b>
2007	11 970	17 863	13 928	22 423	36 302	<b>3.03</b>
2008	11 797	18 039	13 958	22 371	36 196	<b>3.07</b>
2009	13 075	18 356	14 939	22 812	35 551	<b>2.72</b>
2010	12 926	18 308	14 840	22 831	35 614	<b>2.76</b>
2011	12 987	18 424	14 912	22 708	34 996	<b>2.69</b>

Champ : France, salariés de 25 à 55 ans du secteur privé et semi-public.

Source : Insee, DADS.

- (A) En 2011, la moitié des salariés du privé qui sont ouvriers non qualifiés ont un revenu salarial inférieur à 12 987 euros.
- (B) En 2006, la moitié des salariés du privé qui sont ouvriers qualifiés ont un revenu salarial supérieur à 11 597 euros.
- (C) En 2003, le revenu salarial médian des professions intermédiaires était inférieur à celui des employés.
- (D) Le rapport cadres/ouvriers non qualifiés a augmenté de 2005 à 2011.

**Question 17. Insécurité routière en 2012**

\* : rupture de série.

Note : depuis 2004 sont comptabilisés les décès survenus dans les 30 jours (normes européennes) contre 6 jours auparavant.

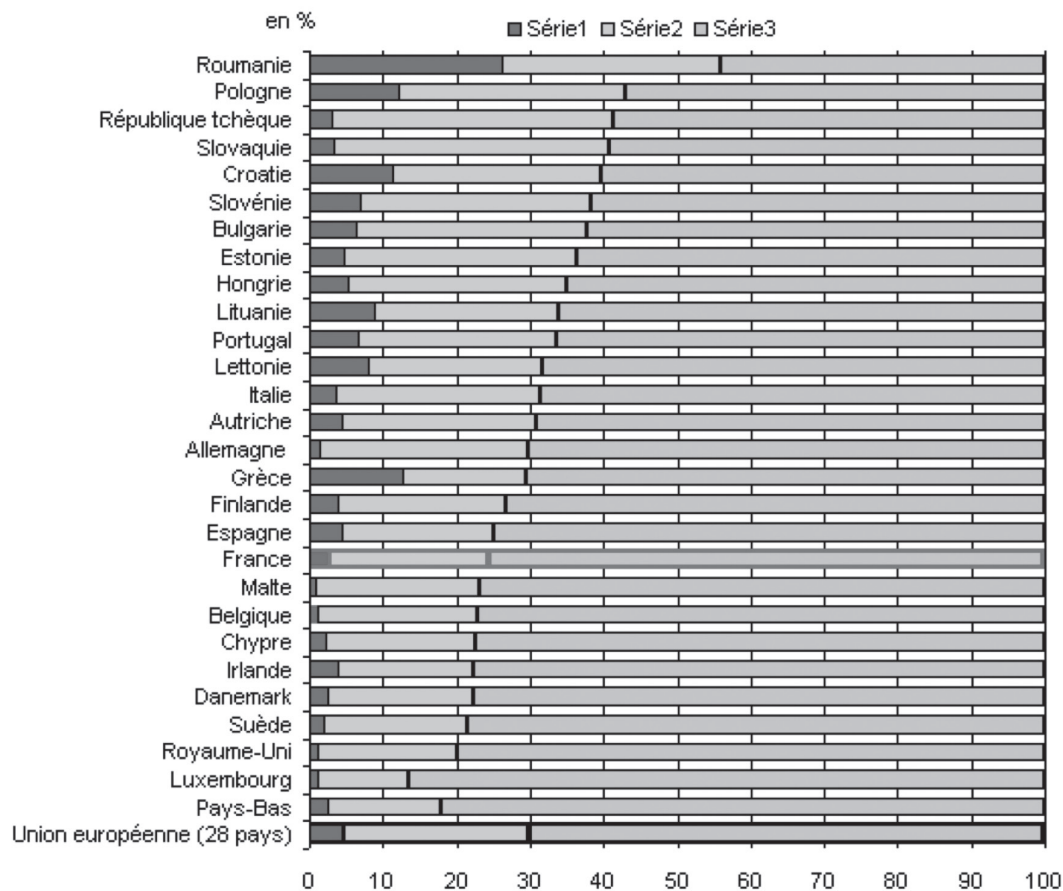
(1) : deux-roues motorisés.

Champ : France métropolitaine.

Source : Observatoire national interministériel de sécurité routière (ONISR).

- (A) Le nombre de blessés était 4 000 personnes en 2004.
- (B) Le nombre de tués a diminué d'environ 50 000 personnes entre 1999 et 2003.
- (C) Le nombre de blessés en deux roues motorisés est supérieur au nombre de tués en deux roues motorisés en 2007.
- (D) Le nombre de tués a augmenté en 1998.

**Question 18.** Emploi total par grand secteur dans l'Union européenne en 2012

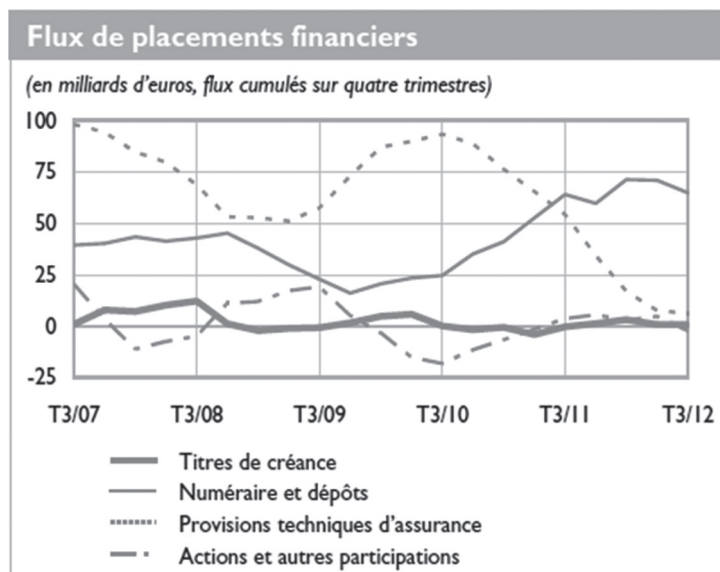


Note : les données sur les Pays-Bas et l'Union européenne (28 pays) sont de 2011.

Champ : population active de 15 ans ou plus.

Source : Eurostat (extraction du 05/11/2013).

- (A) La Roumanie est le pays de l'UE où le secteur tertiaire est le plus important en termes d'emplois.
- (B) La part de l'emploi dans le secteur secondaire de la Slovénie est supérieure à celle de la Slovaquie.
- (C) La part de l'emploi dans le secteur primaire est de 10 % en Grèce.
- (D) La part de l'emploi dans le secteur tertiaire est de 71 % dans l'UE.

**Question 19.** Evolution des flux de placements financiers en France

Source : Banque de France

- (A) En 2012, les produits d'assurance étaient les placements les plus utilisés.
- (B) Les placements dans les titres de créance ont significativement augmenté durant l'année 2009.
- (C) Les placements en numéraire et dépôts ont augmenté d'environ 37 milliards d'euros entre le 3<sup>e</sup> trimestre 2010 et le 3<sup>e</sup> trimestre 2011.
- (D) Les placements en actions ont augmenté d'environ 37 milliards d'euros entre le 3<sup>e</sup> trimestre 2009 et le 3<sup>e</sup> trimestre 2010.

[3. Essai sur une problématique économique à partir d'un texte]

En vous basant sur le texte suivant et sur vos connaissances personnelles, vous répondrez à la question suivante :

**Quels sont les facteurs, autres que le coût du travail, qui peuvent influencer la décision de localisation des entreprises ?**

Il sera tenu compte, dans la notation, de la clarté de l'expression et du soin apporté à la présentation.

Dans les secteurs intensifs en connaissance, la course à l'innovation technologique entre oligopoles est le mode de concurrence dominant. La délocalisation de l'assemblage pose alors un problème d'introduction des innovations de produits. (...) Un regroupement des différentes phases des processus productifs dans une région développée, offrant des avantages en termes de compétences de travail qualifié et de fiscalité, tend à s'effectuer tout en conservant des opérations de délocalisation ou de sous-traitance de proximité. Les aides financières (dans les zones franches par exemple) sont dès lors moins décisives que la capacité des territoires à fournir et à produire des compétences spécifiques et à favoriser l'innovation technologique et les capacités d'adaptation à l'obsolescence rapide des connaissances. Comme le montrent les résultats d'une enquête auprès de 641 établissements exerçant une activité permanente et organisée de R&D, plus la base des connaissances est complexe, plus la localisation à proximité de partenaires potentiels en matière de R&D est recherchée (Carrincazeaux, 2001). La disponibilité de chercheurs professionnels est ainsi un facteur souvent avancé par les firmes dans leurs choix de localisation, après le facteur d'accès aux ressources technologiques.

Source : E.M. MOUHOUD, *Mondialisation et délocalisation des entreprises*, La découverte, 2008.