

# BACCALAURÉAT GÉNÉRAL

SESSION 2019

---

SCIENCES ÉCONOMIQUES ET SOCIALES

Série : **ES**

---

DURÉE DE L'ÉPREUVE : **4 heures**

COEFFICIENT : **7**

---

**L'usage de la calculatrice est strictement interdit.**

**Dès que ce sujet vous sera remis, assurez-vous qu'il est complet.  
Ce sujet comporte 9 pages numérotées de 1/9 à 9/9.**

**Le candidat traitera au choix soit la dissertation, soit l'épreuve composée.**

## Dissertation s'appuyant sur un dossier documentaire

Il est demandé au candidat :

- de répondre à la question posée par le sujet ;
- de construire une argumentation à partir d'une problématique qu'il devra élaborer ;
- de mobiliser des connaissances et des informations pertinentes pour traiter le sujet, notamment celles figurant dans le dossier ;
- de rédiger, en utilisant le vocabulaire économique et social spécifique et approprié à la question, en organisant le développement sous la forme d'un plan cohérent qui ménage l'équilibre des parties.

Il sera tenu compte, dans la notation, de la clarté de l'expression et du soin apporté à la présentation.

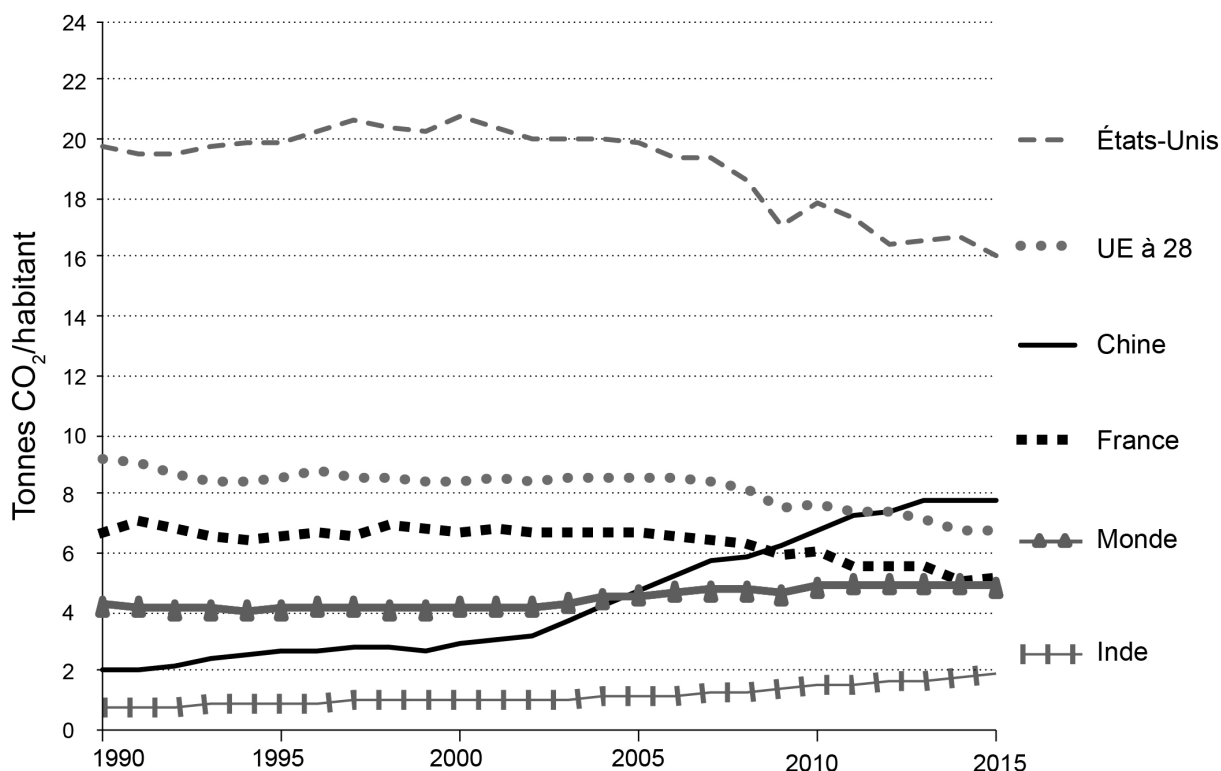
### SUJET

Ce sujet comporte quatre documents.

**La croissance économique permet-elle de préserver l'environnement ?**

#### DOCUMENT 1

**Evolution des émissions de CO<sub>2</sub>\* par habitant dans le monde entre 1990 et 2015  
(en tonnes de CO<sub>2</sub> par habitant)**

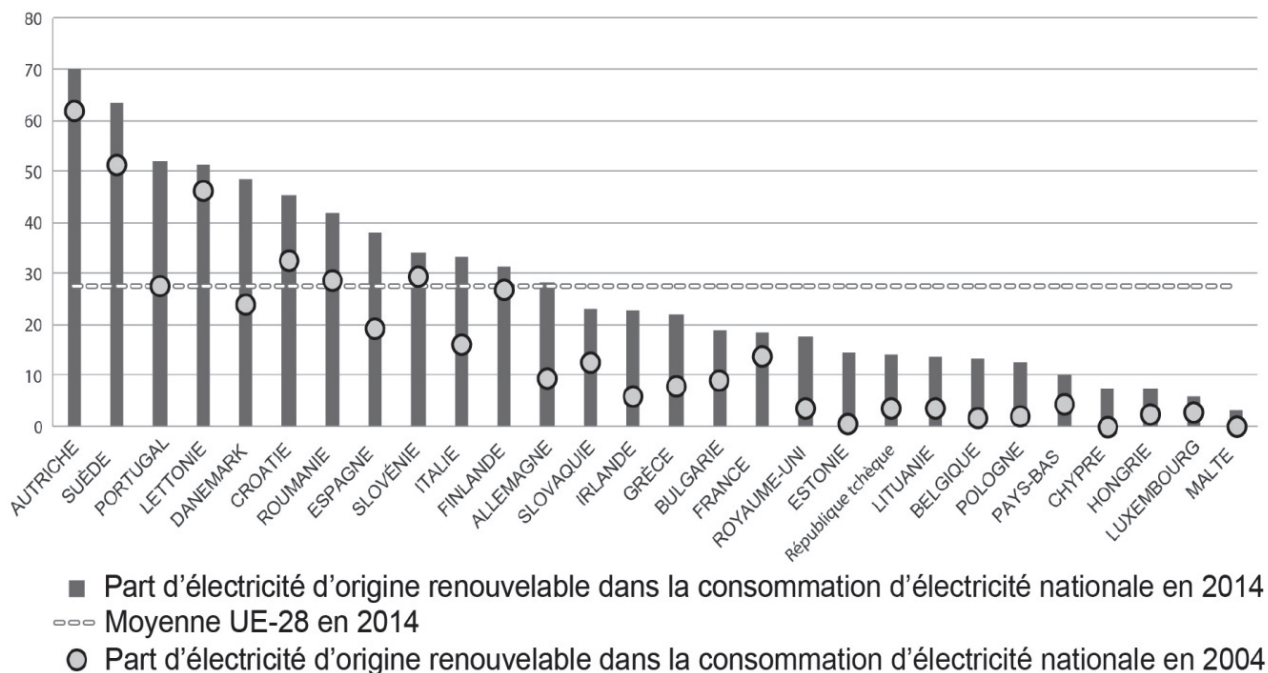


Source : dans *Chiffres clés du climat, France, Europe et Monde*, Commissariat général au développement durable, 2018.

\* Le CO<sub>2</sub> est un gaz à effet de serre qui contribue au réchauffement climatique.

## DOCUMENT 2

### Part d'électricité provenant des sources renouvelables dans la consommation brute d'électricité, en 2014 (en %)



Note : L'électricité d'origine renouvelable comprend la production d'électricité à partir des centrales hydrauliques (à l'exclusion du pompage), de l'énergie éolienne, de l'énergie solaire, de l'énergie géothermique et de la biomasse des déchets. La consommation nationale brute d'électricité comprend la production nationale brute totale d'électricité à partir de tous les combustibles (y compris l'autoproduction) plus les importations et moins les exportations d'électricité.

Champ : France métropolitaine et DOM

Source : « Electricité provenant des sources renouvelables », dans *Indicateurs de la transition écologique vers un développement durable, Comparaisons internationales*, Eurostat, mai 2017.

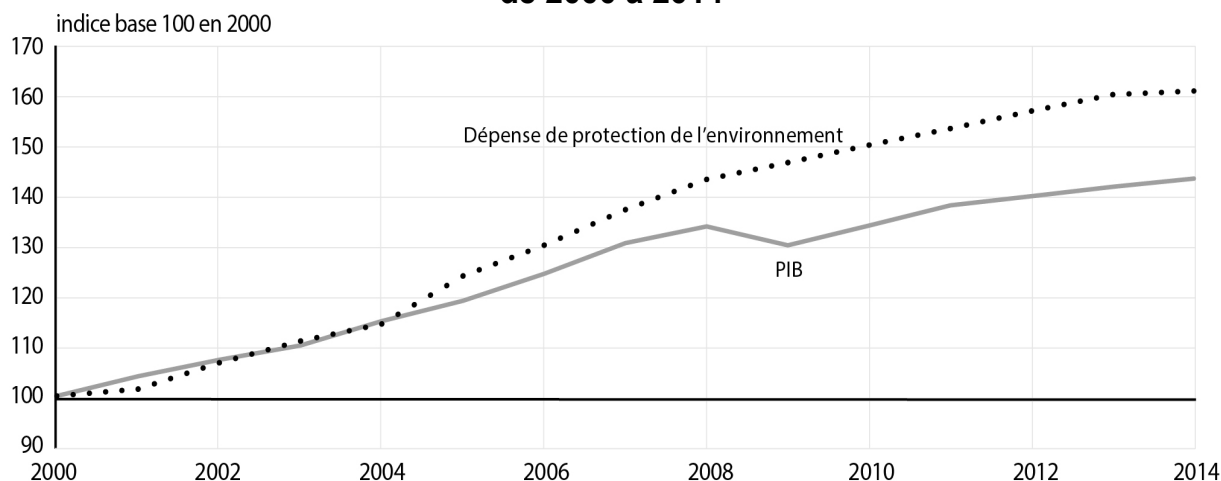
### DOCUMENT 3

Le plastique représente la majeure partie des déchets (60 à 95 %) trouvés dans les mers du monde entier et le principal type de déchets trouvés sur les plages et parmi les sédiments marins. 80 % de ces déchets proviennent de sources terrestres et 20 % de sources marines (telles que la pêche, l'aquaculture et le transport maritime). La plupart des matériaux plastiques n'étant pas biodégradables, tous ceux présents dans l'environnement y resteront pendant des centaines ou des milliers d'années. Utilisées en moyenne pendant quatre ans - mais souvent une seule fois - les matières plastiques restent en mer pendant des périodes allant de cinq ans pour un mégot de cigarette, 20 ans pour un sac, 50 ans pour un gobelet en plastique et jusqu'à 600 ans pour une ligne de pêche. Les macro-déchets en plastique - à savoir les gros déchets tels que les sacs, les mégots de cigarette, les ballons, les bouteilles, les bouchons ou les pailles - sont la forme la plus visible de la pollution plastique. Mais ce sont les micro-plastiques, des fragments de moins de 5 mm qui ont le plus grand impact sur la vie marine.

Source : « Pollution plastique en Méditerranée, Sortons du piège ! », *World Wildlife Fund*, Rapport 2018.

### DOCUMENT 4

#### Evolution de la dépense de protection de l'environnement et du PIB de 2000 à 2014



Champ : France

Note : données 2013 semi-définitives et données 2014 provisoires ; PIB à prix courants.

Source : « Les acteurs économiques et l'environnement », *INSEE Références*, 2017.

Note : Les principaux postes de dépenses de protection de l'environnement concernent le domaine de l'eau (l'assainissement des eaux usées, la distribution d'eau potable,...), des déchets, de la protection de l'air, de la préservation des sols, de la lutte contre les nuisances sonores et de la protection de la biodiversité.

## Épreuve composée

*Cette épreuve comprend trois parties :*

*1 – Pour la partie 1 (Mobilisation des connaissances), il est demandé au candidat de répondre aux questions en faisant appel à ses connaissances personnelles dans le cadre du programme de l'enseignement obligatoire.*

*2 – Pour la partie 2 (Étude d'un document), il est demandé au candidat de répondre à la question en adoptant une démarche méthodologique rigoureuse de présentation du document, de collecte et de traitement l'information.*

*3 – Pour la partie 3 (Raisonnement s'appuyant sur un dossier documentaire), il est demandé au candidat de traiter le sujet :*

- en développant un raisonnement ;*
- en exploitant les documents du dossier ;*
- en faisant appel à ses connaissances personnelles ;*
- en composant une introduction, un développement, une conclusion.*

*Il sera tenu compte, dans la notation, de la clarté de l'expression et du soin apporté à la présentation.*

### **Première partie : Mobilisation des connaissances**

1. Présentez un mécanisme expliquant les fluctuations économiques. (3 points)
2. Distinguez logique d'assurance et logique d'assistance en matière de protection sociale. (3 points)

## Deuxième partie : Étude d'un document (4 points)

Vous présenterez le document puis vous caractériserez les évolutions du SMIC horaire brut.

### SMIC horaire brut en France

	1990	1995	2000	2005	2010	2016
SMIC horaire brut en moyenne annuelle (en euros)	4,70	5,53	6,31	7,82	8,86	9,67
Évolution annuelle moyenne du SMIC horaire brut (en volume, en %)	0,8	1,3	0,5	3,9	-0,5	0,4

Source : D'après *Tableaux de l'économie française*, INSEE, 2018.

**Troisième partie : Raisonnement s'appuyant sur un dossier documentaire  
(10 points)**

*Cette partie comporte trois documents.*

**Sujet : À l'aide de vos connaissances et du dossier documentaire, vous montrerez que l'école contribue à l'intégration sociale des individus.**

**DOCUMENT 1**

**Caractéristiques des emplois selon le diplôme et l'ancienneté de la formation initiale et taux de chômage selon le diplôme en 2016 en France**

	Niveau de diplôme			Ensemble
	Diplôme du supérieur	CAP, BEP, Baccalauréat	Aucun diplôme, brevet des collèges	
<b>Sortis depuis 1 à 4 ans de formation initiale</b>				
- Part des emplois à durée limitée (en %)	28,0	45,1	57,5	35,5
- Part des emplois non qualifiés (en %)	8,7	41,7	62,0	23,1
- Salaire mensuel net médian (en euros)	1 640	1 200	n.s *	1 390
<b>Sortis depuis 11 ans ou plus de formation initiale</b>				
- Part des emplois à durée limitée (en %)	5,0	8,1	11,7	7,6
- Part des emplois non qualifiés (en %)	4,3	22,6	43,4	19,7
- Salaire mensuel net médian (en euros)	2 280	1 600	1 400	1 730
<b>Taux de chômage (en %)</b>	5,7	10,7	17,9	10,1

\*n.s : non significatif

Champ : France hors Mayotte. Population des ménages actifs occupés sortis depuis un an ou plus de formation initiale. Pour les taux de chômage : population des ménages, population active de 15 ans ou plus.

Source: INSEE, 2016.

## DOCUMENT 2

Samira<sup>(1)</sup> souhaite échapper à l'établissement de son secteur - un lycée général à recrutement plutôt populaire - pour accéder à un lycée bourgeois (public) de la grande ville proche. [...] Dans ce nouveau lycée de centre-ville, elle fait connaissance avec un monde nouveau et étrange, la bourgeoisie locale. Même si les rejetons<sup>(2)</sup> de celle-ci peuvent se montrer charmant avec cette "petite immigrée" bonne élève, le choc n'en est pas moins rude. [...] Malgré ce choc culturel et social, Samira parvient à se faire une place dans sa classe. Elle devient, en classe de première ES, amie avec une élève "blonde, qui fait déjà des défilés de mode". Elle réussit à se faire inviter chez des camarades de classe et entre alors dans des appartements luxueux. Elle est vivement impressionnée par la "beauté" (un mot qui revient souvent dans sa bouche) des lieux et des personnes [...]. Samira découvre aussi les codes vestimentaires des filles de la bourgeoisie locale (les coupes au carré, les manteaux de style loden<sup>(3)</sup>, etc.). C'est d'ailleurs à ce moment là qu'elle coupe sa longue tresse de cheveux noirs et, un peu plus tard, qu'elle se les teint légèrement. C'est aussi une période -le lycée- où la tension entre les normes en vigueur dans sa famille et celles qui ont cours dans cet établissement bourgeois de centre ville est la plus forte [...].

Source : *La France des Belhoumi*, Stéphane BEAUD, Mars 2018.

### Notes :

(1) Samira est la fille aînée de la famille évoquée.

Elle est née en 1970 en Algérie. Son père a émigré en France en 1971 pour travailler comme manœuvre sur des chantiers. En 1977, accompagnée de sa mère et de ses frères et sœurs, elle arrive en France. Elle est aujourd'hui titulaire d'un Bac + 5 et exerce la profession de cadre formatrice dans un institut de formation en soins infirmiers.

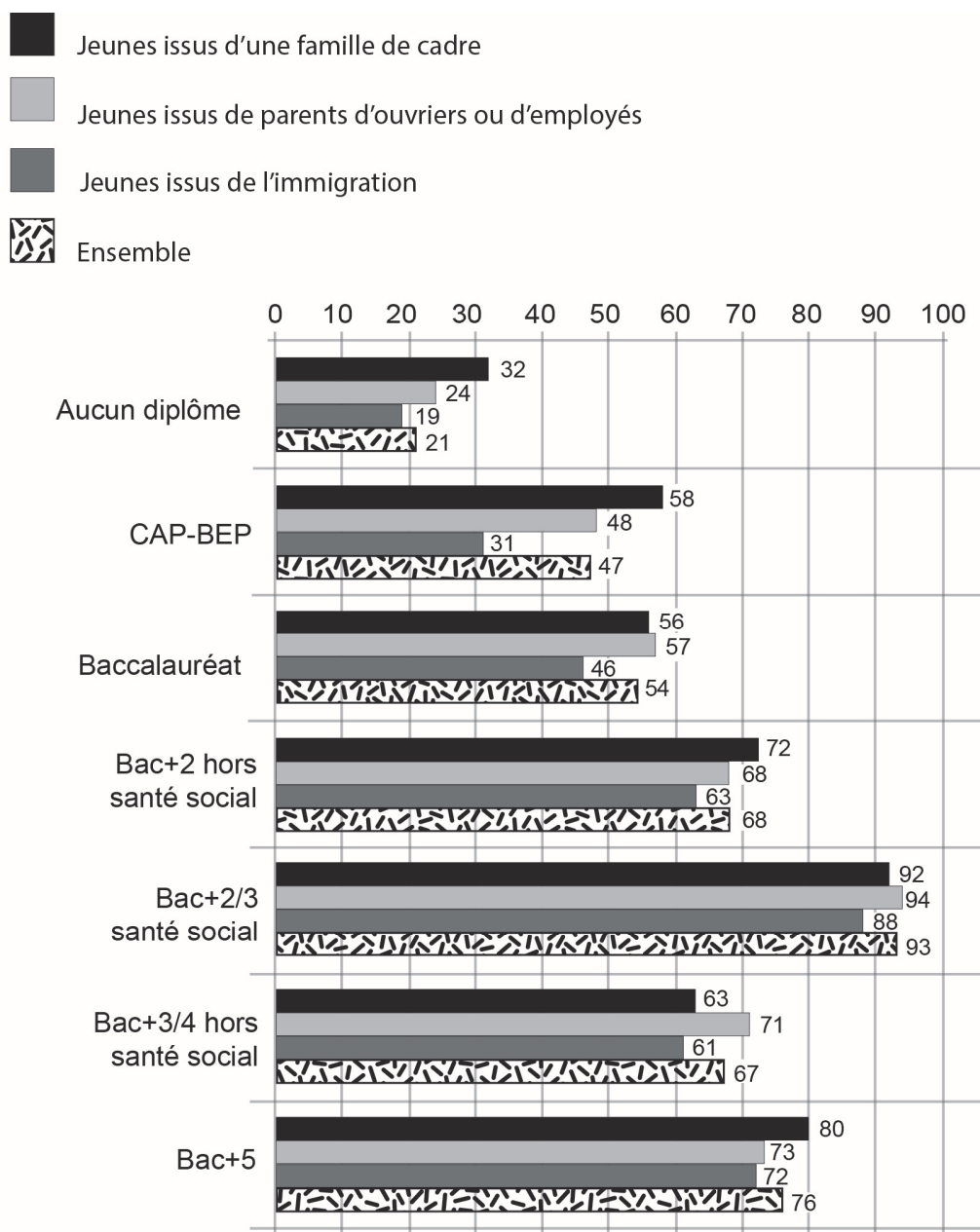
(2) rejetons : enfants.

(3) loden : tissu en laine.



## DOCUMENT 3

### Proportion de jeunes ayant accédé durablement à l'emploi selon l'origine socioculturelle et le niveau de diplôme (en %)



Source: Enquête Génération 2013, CÉREQ 2017.

Note : L'enquête Génération 2013 porte sur la situation en 2017 des jeunes qui ont terminé leurs études en 2013.