

BACCALAURÉAT GÉNÉRAL

SESSION 2018

SCIENCES ÉCONOMIQUES ET SOCIALES

SÉRIE ES

Obligatoire

DURÉE DE L'ÉPREUVE : 4 heures - COEFFICIENT : 7

L'usage de la calculatrice est strictement interdit.

Dès que ce sujet vous sera remis, assurez-vous qu'il est complet.

Ce sujet comporte 11 pages numérotées de 1/11 à 11/11.

Le candidat traitera au choix soit la dissertation, s'appuyant sur un dossier documentaire, soit l'épreuve composée.

Dissertation s'appuyant sur un dossier documentaire

Il est demandé au candidat :

- *de répondre à la question posée par le sujet ;*
- *de construire une argumentation à partir d'une problématique qu'il devra élaborer ;*
- *de mobiliser des connaissances et des informations pertinentes pour traiter le sujet, notamment celles figurant dans le dossier ;*
- *de rédiger, en utilisant le vocabulaire économique et social spécifique et approprié à la question, en organisant le développement sous la forme d'un plan cohérent qui ménage l'équilibre des parties.*

Il sera tenu compte, dans la notation, de la clarté de l'expression et du soin apporté à la présentation.

SUJET

Ce sujet comporte quatre documents.

La croissance économique peut-elle être compatible avec un développement durable ?

DOCUMENT 1

Répartition géographique des émissions de CO₂¹ dans le monde

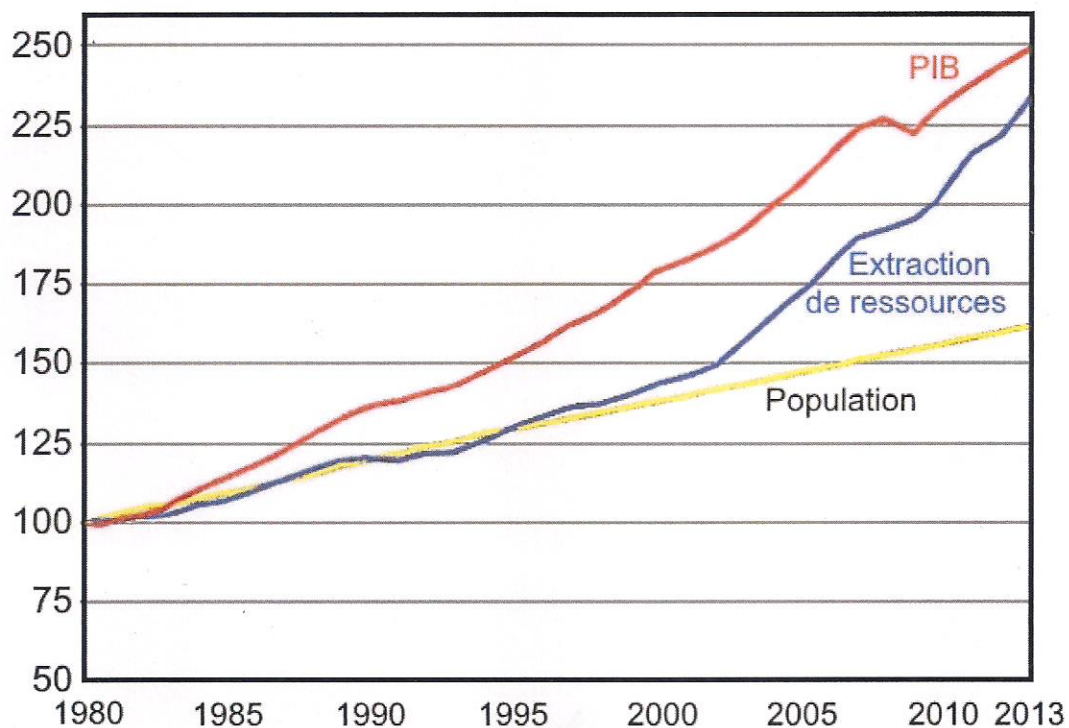
En Millions de tonnes de CO ₂	1990	2013	2014	Part 2014 (%)	Évolution (%) 2013-2014	Évolution (%) 1990-2014
Amérique du Nord	5 726	6 315	6 357	17,8	+0,7	+11,0
<i>Dont :</i> <i>États-Unis</i>	4 988	5 286	5 335	15	+0,9	+6,9
Amérique Centrale et du Sud	647	1 291	1 306	3,7	+1,1	+101,8
<i>Dont :</i> <i>Brésil</i>	217	485	501	1,4	+3,3	+130,5
Europe et ex-URSS	8 353	6 403	6 142	17,2	-4,1	-26,5
<i>Dont :</i> <i>Russie</i>	2 379	1 792	1 766	5,0	-1,4	-25,7
<i>Europe à 28</i>	4 345	3 608	3 415	9,6	-5,4	-21,4
Afrique	667	1 162	1 188	3,3	+2,3	+78,1
Moyen-Orient	814	2193	2 272	6,4	+3,6	+179,1
<i>Dont :</i> <i>Arabie Saoudite</i>	168	463	495	1,4	+7,0	+194,3
Asie	5 378	16 543	16 833	47,2	+1,8	+213,0
<i>Dont :</i> <i>Chine</i>	2 411	10 448	10 541	29,6	+0,9	+337,1
Océanie	304	461	454	1,3	-1,6	+49,4
Soutes internationales²	626	1 109	1 117	3,1	+0,7	+78,2
Monde	22 516	35 477	35 669	100	+0,5	+58,4

Source : d'après « Chiffres clés du climat France et Monde »,
Ministère de l'écologie, du développement durable et de l'énergie, 2017.

- 1 Le CO₂ est un gaz à effet de serre qui contribue au réchauffement climatique.
- 2 Les soutes internationales correspondent aux émissions de CO₂ des transports internationaux maritimes et aériens non comptabilisés dans les totaux nationaux.

DOCUMENT 2

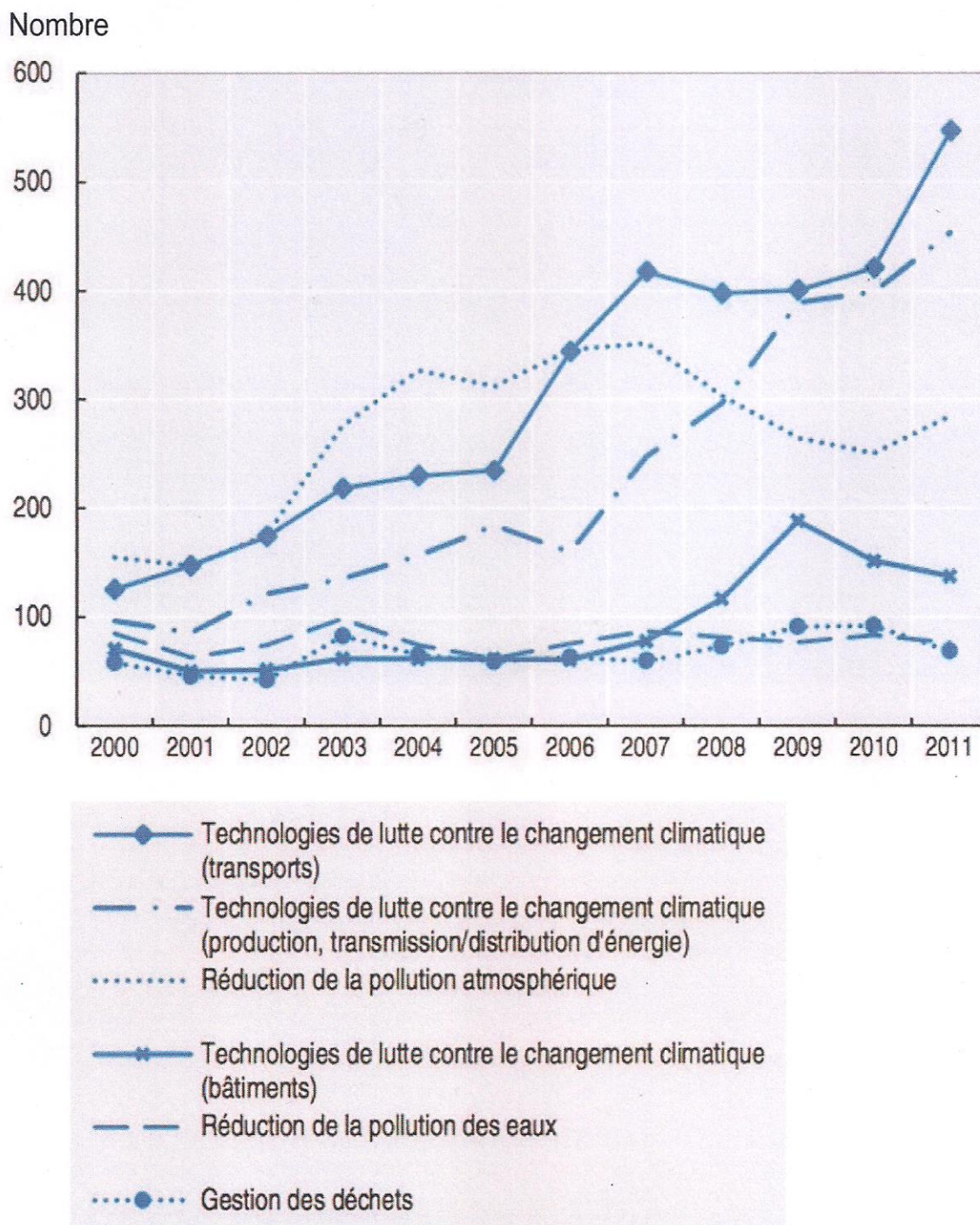
Évolution mondiale de l'extraction de ressources naturelles, du PIB et de la population, 1980-2013 (1980 = indice base 100)



Source : « Ressources naturelles : pénurie ou abondance ? », Cécile DÉSAUNAY et Eric VIDALENC, *Futuribles*, octobre 2016.

DOCUMENT 3

Évolution du nombre de brevets déposés dans les technologies liées au climat en France de 2000 à 2011.



Source : D'après *Examens environnementaux*, OCDE, France 2016.

DOCUMENT 4

Les sacs de caisse à usage unique en plastique d'une épaisseur inférieure à 50 micromètres¹, qu'ils soient gratuits ou payants, sont tous interdits à partir de juillet 2016 (y compris les sacs biodégradables). [...]

Tous les commerces sont concernés, aussi bien les supermarchés que les marchés en plein air ou les commerces alimentaires de proximité : boulangerie, épicerie, pharmacie, station-service...

Les sacs de moins de 50 micromètres d'épaisseur, autorisés pour être distribués ailleurs qu'aux caisses, doivent comporter un marquage informant le consommateur de façon visible et compréhensible quant à sa teneur en matière biosourcée² [...].

Sur tous les autres sacs, une mention doit indiquer qu'ils peuvent être réutilisés et ne doivent pas être abandonnés dans la nature.

Par ailleurs, sont dorénavant interdites la production, la distribution, la vente, la mise à disposition et l'utilisation d'emballages ou de sacs fabriqués à partir de plastique oxo-fragmentable³, matière dégradable, mais ni assimilable par les micro-organismes⁴, ni compostable. [...]

En 2020, ce sera au tour de la vaisselle jetable en plastique (gobelets, verres et assiettes jetables) d'être interdite [...].

Source : www.service-public.fr

1 1 micromètre : 0,001 millimètre.

2 biosourcée : issue de ressources renouvelables.

3 oxo-fragmentable : qui se fragmente en petites particules qui persistent dans l'environnement.

4 micro-organisme : être vivant microscopique qui joue un rôle essentiel dans les cycles écologiques.

Épreuve composée

Cette épreuve comprend trois parties :

1 – Pour la partie 1 (Mobilisation des connaissances), il est demandé au candidat de répondre aux questions en faisant appel à ses connaissances personnelles dans le cadre du programme de l'enseignement obligatoire.

2 – Pour la partie 2 (Étude d'un document), il est demandé au candidat de répondre à la question en adoptant une démarche méthodologique rigoureuse de présentation du document, de collecte et de traitement de l'information.

3 – Pour la partie 3 (Raisonnement s'appuyant sur un dossier documentaire), il est demandé au candidat de traiter le sujet :

- en développant un raisonnement ;
- en exploitant les documents du dossier ;
- en faisant appel à ses connaissances personnelles ;
- en composant une introduction, un développement, une conclusion.

Il sera tenu compte, dans la notation, de la clarté de l'expression et du soin apporté à la présentation.

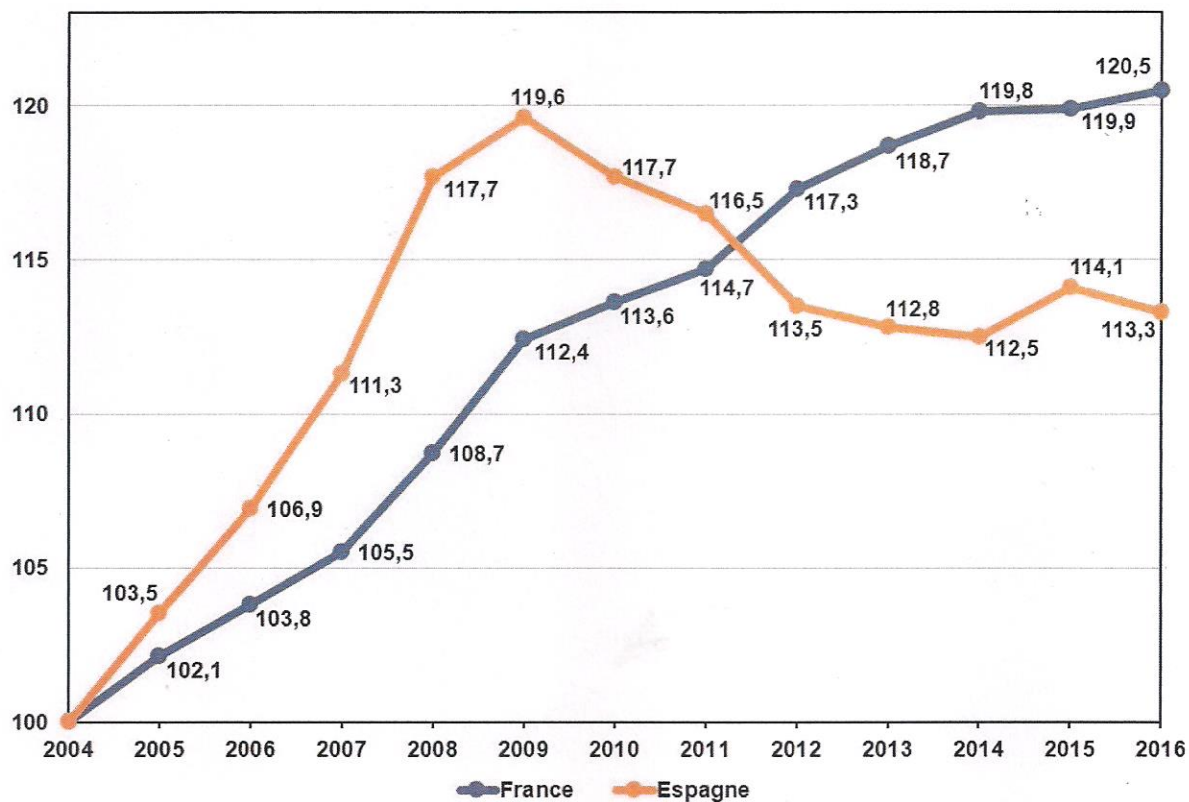
Première partie : Mobilisation des connaissances

1. Comment la théorie des avantages comparatifs explique-t-elle la spécialisation ?
(3 points)
2. Montrez à partir d'un exemple comment la flexibilité du marché du travail peut contribuer à réduire le chômage. (3 points)

Deuxième partie : Étude d'un document (4 points)

Vous présenterez le document puis vous comparerez l'évolution du coût unitaire de la main-d'œuvre entre la France et l'Espagne.

Coût unitaire de main-d'œuvre* selon les actifs occupés entre 2004 et 2016, indice base 100 en 2004



Source : D'après OCDE, 2017.

* Coût unitaire de la main-d'œuvre : mesure du coût moyen du travail par unité produite.

**Troisième partie : Raisonnement s'appuyant sur un dossier documentaire
(10 points)**

Cette partie comporte trois documents.

Sujet : À l'aide de vos connaissances et du dossier documentaire, vous montrerez que les analyses en termes de classes sociales peuvent rendre compte de la structure sociale.

DOCUMENT 1

Aujourd'hui comme hier, la formation de couples reste un chaînon majeur de la reproduction des sociétés. Mais la spécificité de la haute bourgeoisie et de l'aristocratie fortunée tient dans le caractère explicite du contrôle des familles. Alors qu'habituellement l'homogamie* résulte plus ou moins des différents mécanismes sociaux qui limitent le champ des rencontres possibles, dans les milieux les plus privilégiés les unions ne sont pas laissées au hasard des lieux de rencontres et des affinités : l'homogamie est un objectif délibérément recherché.

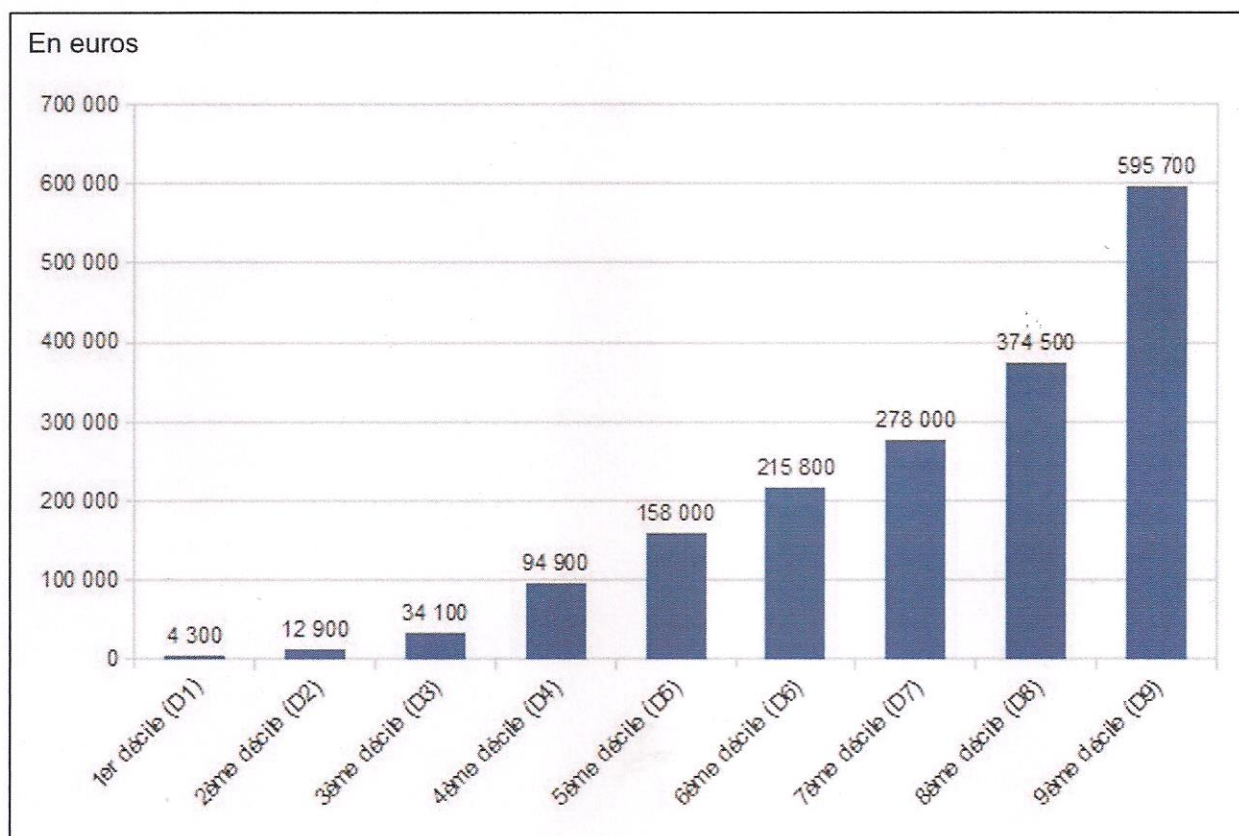
En effet, le mariage, singulièrement dans cette classe sociale, ne concerne pas seulement une femme et un homme : il met en relation deux familles, et au-delà, leurs réseaux d'alliances. La formation des couples engage au sein des classes dominantes des enjeux particulièrement élevés, à la hauteur des positions à préserver. Ce sont toutes les dimensions — économique, politique, sociale et symbolique — du capital familial qui sont en jeu à chaque union.

Source : « Mariages assortis et logiques de l'entre-soi dans l'aristocratie et dans la haute bourgeoisie », Anne-Catherine WAGNER, *Migrations Société*, 2008.

* Homogamie : union de deux personnes du même groupe social.

DOCUMENT 2

Distribution en déciles du patrimoine (en euros) des ménages en 2015 en France



Source : d'après INSEE, 2018.

DOCUMENT 3

Nombre de livres lus, espérance de vie, origine sociale des députés et part dans la population active selon la catégorie socioprofessionnelle

	N'ont lu aucun livre au cours des 12 derniers mois (en %)	Espérance de vie des hommes à l'âge de 35 ans (en années)	Part des députés selon leur origine sociale (en %)	Part dans la population en emploi (en %)
	En 2012	En 2013	En 2012	En 2012
Agriculteurs	72	46,2	2,9	2,0
Artisans, commerçants, chefs d'entreprise	51	46	6,6	6,5
Cadres et professions intellectuelles supérieures	20	49	81,5	18,0
Professions intermédiaires	31	46,7	6,2	24,7
Employés	40	44,9	2,6	28,1
Ouvriers	69	42,6	0,2	20,8
Ensemble	43	44,5	100	100

Sources : d'après INSEE et CEVIPOF.